

УДК 159.94: 159.947

СТАРИК Вікторія, к. психол. н., доцент кафедри психології КНТЕУ

ОСОБЛИВОСТІ ПРОЯВУ ДЕФОРМАЦІЙНИХ ЗМІН ФАХІВЦІВ-РЯТУВАЛЬНИКІВ

Розглянуто індивідуально-психологічні особливості фахівців Міністерства надзвичайних ситуацій України. Проаналізовано основні відмінності їх професійної діяльності. Досліджено індивідуальні властивості рятувальників відповідно до

© Старик В., 2012

114

ISSN 1727-9313. ВІСНИК КНТЕУ. 2012. № 3

специфіки виконання завдань. Проаналізовано вплив особистісних властивостей на формування професійної деформації їх носіїв.

Ключові слова: індивідуально-психологічні особливості, професійна деформація, фахівці аварійно-рятувальних підрозділів.

Психологічні та матеріальні наслідки надзвичайних ситуацій природного, техногенного та соціального характеру дедалі більше привертають увагу науковців. Сучасні соціально-економічні умови діяльності фахівців Міністерства надзвичайних ситуацій України (МНС України) актуалізують проблеми відчуття небезпеки, обмежених можливостей зняття емоційної напруги та як наслідок – їх професійної деформації. Тому оцінка вірогідності збереження психічного здоров'я рятувальників виступає на сьогоднішній день однією з провідних проблем у межах психології діяльності в особливих умовах [1].

Питання психологічного супроводу та підвищення ефективності діяльності рятувальників досліджували Л. Гонтаренко, Д. Лебедев, С. Лебедева, А. Куфлієвський, С. Миронець, Н. Оніщенко. Зокрема вивченню проблемних питань психологічної стійкості, стресостійкості, негативних психічних станів фахівців екстремального профілю присвячено роботи О. Тімченка, В. Христенка, Н. Оніщенко, С. Безносова, В. Вареника, М. Корольчука, О. Назарова, В. Садкового [1–4] та ін.

Крім об'єктивних чинників діяльності (нормативно-правове забезпечення, специфічні відмінності професійної діяльності рятувальників), на стан та рівень професійної деформації впливають індивідуальні психологічні особливості, що виступають своєрідними індикаторами прояву деформаційних змін. Відповідно до впливу факторів професійної діяльності, психологічний стан фахівця-рятувальника може набувати "позитивного" чи "негативного" забарвлення, або ж залишатися умовно "нейтральним". При цьому "пусковими механізмами" деформаційних процесів виступають особистісні характеристики. Отже, доцільно їх розглянути більш детально.

Розглядаючи ґрунтовно проблему професійної деформації, насамперед слід урахувати специфіку самої діяльності, яка виступає найважливішим чинником формування деформаційних змін. Найбільше впливають на психіку людини такі стрес-фактори: ризик власного поранення, поранення чи загибелі колег, постраждалих, ризик роботи з трупами. При цьому ступінь власної відповідальності, який не обов'язково буде пов'язаним зі стажем роботи фахівця, зумовлює ефективність виконуваної роботи та ступінь "психологічної вартості" професійної діяльності фахівців аварійно-рятувальних підрозділів (АРП). Зниження ступеня власної відповідальності за збереження життя та здоров'я інших людей і втрата альтруїзму – фактори, що опосередковують виникнення професійної деформації фахівців АРП МНС України [5; 6].

Метою статті є дослідження індивідуально-психологічних особливостей фахівців-рятувальників підрозділів МНС України з урахуванням ступеня власної відповідальності за збереження життя і здоров'я інших людей.

Фахівці-рятувальники МНС України розподілені за чотирма основними підрозділами: аварійно-рятувальні; пожежно-рятувальні; піротехнічні; водолазні формування. Групи були сформовані з урахуванням специфіки діяльності фахівців-рятувальників – ступеня власної відповідальності за збереження життя та здоров'я інших людей (за результатами вивчення суб'єктивної оцінки досліджуваними найбільш значущих стрес-факторів у контексті їхньої професійної діяльності).

До першої групи увійшли працівники пожежно-рятувальних підрозділів і водолазних формувань МНС України (54.68 %); до другої – працівники аварійно-рятувальних та піротехнічних підрозділів МНС України (45.32 %) [5]. Для визначення ступеня впливу окремих особистісних якостей на процес формування та розвитку професійної деформації у фахівців-рятувальників МНС України було використано 16-факторний опитувальник особистості Р. Кеттелла. Отримані результати представлено у таблиці.

Показники виразності основних особистісних факторів у фахівців-рятувальників МНС України з урахуванням ступеня власної відповідальності за збереження життя інших людей

Фактор	1 група ($M \pm m$)	2 група ($M \pm m$)	t
A	5.14±0.33	8.34±0.33	2.74*
B	6.56±0.21	6.79±0.42	0.61
C	8.35±0.45	6.17±0.34	2.01*
E	7.82±0.17	5.43±0.18	2.18*
F	4.25±0.19	4.93±0.38	0.48
G	9.32±0.44	8.69±0.38	1.09
H	8.13±0.39	6.12±0.52	2.47*
I	3.47±0.13	3.81±0.24	0.93
L	4.76±0.28	6.30±0.43	2.59*
M	3.92±0.22	3.64±0.11	0.35
N	4.78±0.20	6.54±0.19	2.05*
O	7.61±0.15	6.25±0.17	1.78
Q1	5.99±0.66	5.46±0.35	0.72
Q2	8.43±0.52	6.14±0.22	2.82*
Q3	8.27 ±0.38	7.79 ±0.17	1.09
Q4	9.39±0.29	5.82±0.48	3.17**

де M – середньогруповий показник відповідного фактору;

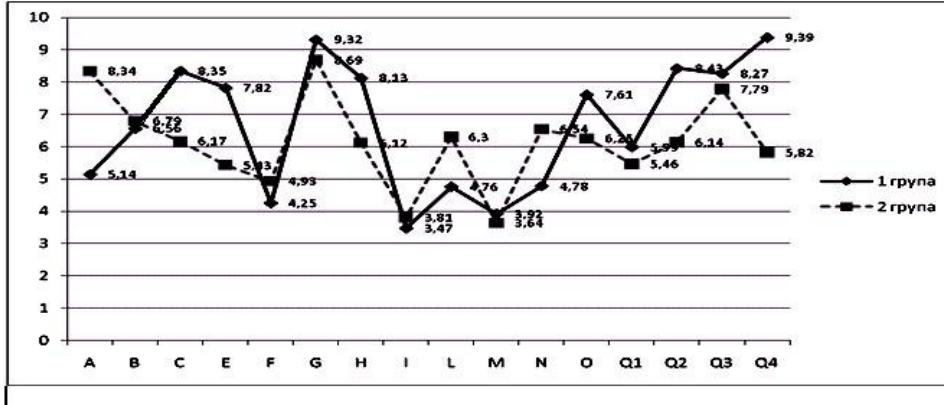
m – похибка середньогрупового показника;

t – t -критерій Ст'юдента (ефективний параметричний критерій розрахунку достовірних відмінностей показників між групами);

p – рівень статистичної значущості.

Примітки: * $p \leq 0.05$; ** $p \leq 0.01$.

На основі отриманих результатів були розроблені усереднені особистісні профілі фахівців двох груп, що представлені на *рисунку*, де на осі *X* відображені особистісні фактори, а на осі *Y* – їх кількісні показники.



Усереднені особистісні профілі фахівців МНС України

За результатами аналізу виразності основних особистісних факторів у досліджуваних групах було отримано низку достовірних відмінностей.

Першу пару розходжень було зафіксовано щодо виразності фактору *A* – показник рівня спрямованості особистості на спілкування, взаємодію з іншими. Показник достовірно вищий у 2-й групі респондентів ($t = 2.74, p \leq 0.05$), тобто фахівці аварійно-рятувальних і піротехнічних підрозділів більше відкриті для спілкування, з легкістю встановлюють міжособистісні контакти, готові до співпраці, пристосування, у малих групах легко отримують статус лідера, характеризуються екстернальним локусом контролю та нижчим ступенем власної відповідальності за збереження життя і здоров'я інших людей.

Працівники 1-ї групи характеризуються інтернальним локусом контролю, обережні у прояві почуттів, переживають більші труднощі у встановленні міжособистісних контактів, схильні до замкненості, відокремлення. Гіпертрофія обмеженості у спілкуванні як ознаки професійної деформації буде проявлятися в посиленні недовіри до інших людей, відчуженості від колективу, самокритичності. Тому розвиток комунікабельності, мотивації до співпраці та взаємодії буде визначати адаптивність поведінки в ситуації стресу.

За фактором *B*, що характеризує рівень інтелекту, достовірних відмінностей між групами досліджуваних зафіксовано не було. В обох групах респонденти характеризуються високим рівнем інтелектуального розвитку, а нижчий середньогруповий показник рівня інтелекту 1-ї групи залежить від низки інших особистісних показників (наприклад, рівня тривожності чи фрустрації). Тому фактор *B* доцільно розглядати не окремо, а аналізуючи весь інтелектуальний блок факторів.

Показник за фактором *C* – емоційна стійкість – достовірно вищий у групі пожежно-рятувальних підрозділів і водолазних формувань ($t = 2.01, p \leq 0.05$), що свідчить про їх витриманість, емоційну зрілість, стійкість в інтересах, працездатність. Фахівці здатні працювати на межі власних можливостей, проявляючи найвищі моральні якості: альтруїзм, гуманність, відповідальність, при цьому вони більшою мірою орієнтовані на реальність.

Фахівці аварійно-рятувальних і піротехнічних підрозділів схильні до динамічних змін настрою, перебувають під впливом почуттів, вони більш імпульсивні. Можна передбачити, що менший рівень їх власної відповідальності виступає захисним механізмом психіки, у разі його невикористання проявляються такі деструктивні якості, як роздратованість, швидка втомлюваність, низький рівень толерантності, що є ознаками викривлення моральної сфери особистості.

Слід зазначити, що фактор *C* виступає професійно важливою якістю для рятувальників усіх підрозділів, адже емоційна стійкість є головним компонентом у боротьбі зі стресовими ситуаціями, що постійно наповнюють професійну діяльність працівників МНС України.

Наступні достовірні розходження було відмічено у виразності фактору *E*, що відображає підпорядкованість чи домінантність особистості ($t = 2.18, p \leq 0.05$). Встановлено, що працівники пожежно-рятувальних підрозділів і водолазних формувань МНС України відрізняються самостійністю у прийнятті рішень, наполегливістю, незалежністю, високим рівнем відповідальності. У професійних ситуаціях такого роду домінантність може провокувати конфліктність із керівництвом, відмову від визнання влади. На відміну від них представники 2-ї групи схильні до більшої підпорядкованості, проявляють послужливість, шанобливість, готовність брати провину на себе.

Фактор *F* – "стриманість – експресивність" – характеризується низьким рівнем виразності в обох групах. Цілком імовірно, що стриманість рятувальників у прояві емоцій у професійній сфері, хвилювання за майбутнє, песимізм у сприйманні дійсності поступово можуть поширюватися на позапрофесійне життя та деформувати всі сфери життєдіяльності особистості. Достовірних відмінностей у показниках не виявлено.

Також було встановлено, що за фактором *G*, який відображає ступінь нормативності поведінки та виступає показником професійної спрямованості, достовірних розходжень не зафіксовано. Високі середньогрупові оцінки характеризують працівників МНС України як добропорядних, відповідальних, наполегливих у досягненні мети фахівців, що проявляють професійну спрямованість особистості.

Наступну пару відмінностей було виявлено стосовно фактору *H* "боязкість – сміливість", що відображає ступінь активності у соціальних контактах ($t = 2.47, p \leq 0.05$). Фахівці пожежно-рятувальних підрозділів і водолазних формувань із високими показниками за цим фак-

тором мають "генетичну" схильність до ризиконебезпечних професій: вони наполегливі, соціабельні. Високий рівень їх власної відповідальності за результати виконуваної діяльності формує навички витримувати емоційні навантаження, швидко приймати рішення в екстремальних ситуаціях.

Працівники аварійно-рятувальних і піротехнічних підрозділів характеризуються підвищеною чутливістю до загрози, слабкою соціабельністю. Менший рівень їх власної відповідальності провокує труднощі у прийнятті самостійних рішень. Оскільки водолази працюють у надзвичайно складних умовах з мінімальним рівнем контактності у системі "людина-людина", слабка соціабельність може виступати ознакою, наявність якої дозволяє передбачити подальший розвиток їх професійної деформації.

За оцінками фактору *I* "жорстокість – чуттєвість", що визначає ступінь емоційної витонченості особистості, достовірних відмінностей не визначено. Специфіка професійної діяльності в межах будь-якого силового відомства з часом відбивається на особистості фахівця. Такі риси, як організованість, дисциплінованість, акуратність проходять крізь призму особистості та проявляються у всіх сферах життєдіяльності, тому в них раціональний компонент домінує над емоційним. Такі фахівці не схильні до художнього сприйняття світу, витонченості. Негативним результатом викривлення особистості за фактором *I* у бік зменшення чутливості може бути зниження рівня емпатії (співпереживання, розуміння інших людей), формальне ставлення до професії, що деформує особистісну сферу фахівця.

Наступну пару відмінностей було виявлено щодо фактору *L* "довірливість – підозрілість" ($t = 2.59, p \leq 0.05$). При цьому працівники аварійно-рятувальних і піротехнічних підрозділів із високими оцінками за цим фактором відрізняються обережністю, автономністю у соціальній поведінці та намаганням перекласти відповідальність за власні помилки на оточуючих. Досліджувані 1-ї групи відрізняються більшою відкритістю, щирістю, терпимістю. Якщо вчасно не буде вжито відповідних корегуючих заходів, то викривлення названих якостей у процесі професійної діяльності може призвести до формування чи посилення відчуття власної незначущості, зниження самооцінки, схильності до конформізму фахівців із меншим ступенем власної відповідальності за збереження життя та здоров'я інших людей.

Фактор *M* "практичність – мрійливість" орієнтований на вимірювання особливостей уяви. Отримані результати знаходять відображення у таких якостях респондентів, як практичність, урівноваженість, орієнтація на зовнішню реальність. Однак у непередбачуваних умовах, коли професійна ситуація вимагає кмітливості та швидкого реагування, ці якості можуть уповільнити процес прийняття рішень. У досліджуваних групах відмінностей за середньогруповими показниками виявлено не було.

Показник за фактором *N* – ставлення особистості до колег, постраждалих та навколишньої дійсності – достовірно вищий у групі аварійно-рятувальних і піротехнічних підрозділів ($t = 2.05, p \leq 0.05$). Це свідчить про їх тактовну майстерність у стосунках з іншими, дипломатичність, емоційну стриманість, здатність знаходити вихід зі складних ситуацій. У процесі професійної деформації все це може трансформуватися в надмірну обережність, іноді ненадійність. Фахівцям пожежно-рятувальних підрозділів і водолазних формувань властива більша відвертість, природність, вони будуть хорошими виконавцями, але недостатньо розвинене вміння аналізувати мотиви інших свідчить про їхню прямолінійність та невимушеність.

За фактором *O* "спокійність – тривожність" достовірних відмінностей виявлено не було. Однак слід звернути увагу, що у групі фахівців пожежно-рятувальних підрозділів і водолазних формувань тривожність має вищий ступінь прояву. Це може бути ситуативним проявом хвилювання під час діагностичної процедури, але оскільки реактивна та особистісна тривожність, як правило, корелюють між собою, можна передбачити, що респондентам цієї групи притаманні такі якості: стурбованість, іпохондричність, сором'язливість, почуття провини та незадоволеності собою. Негативні наслідки професійної діяльності при високому ступені їх власної відповідальності проявляються у тому, що будь-які невдачі розглядаються ними як внутрішній конфлікт. Розвиток професійної деформації буде проявлятися у гіпертрофії самокритичності аж до самобичування.

Респонденти 2-ї групи навпаки більш спокійні, холоднокровні, вони значно легше переживають невдачі. Помірний ступінь власної відповідальності проявляється в тому, що фахівці цієї групи майже не переживають почуття провини та каяття у професійній діяльності, що сприяє збереженню психологічної стабільності та внутрішньої рівноваги.

Фактор *Q1* "консерватизм – радикалізм" визначає наявність інтелектуальних інтересів, сприймання змін, схильності до аналітичного мислення, експериментаторства. Однак специфіка професійної діяльності фахівців МНС не передбачає серед професійно важливих якостей домінування цих властивостей. Високий рівень дисциплінованості, чітка регламентованість при виконанні завдань визначають низькі оцінки за цим фактором та, відповідно, стійкі особистісні властивості фахівців: консервативність, сумніви щодо нових ідей та принципів, опір змінам. В обох групах простежуються ознаки професійної деформації: усталеність до традицій, відсутність постійного тренування навичок мислення може призводити до звуження аналітичних інтересів фахівців.

Наступну пару відмінностей було зафіксовано стосовно виразності фактору *Q2* "конформізм – нонконформізм", що є показником

рівня соціабельності особистості та має зв'язок із реальним життям. Показник фактору $Q2$ має високі оцінки в обох досліджуваних групах, але достовірно вищий у 1-й групі респондентів ($t = 2.82, p \leq 0.05$), тобто фахівці пожежно-рятувальних підрозділів і водолазних формувань МНС України більшою мірою у професійній діяльності орієнтовані на власні рішення, самостійність, незалежність. Якщо вони впевнені у правильності власних намірів, які не суперечать вимогам із боку керівництва, то соціальне схвалення чи осуд практично не впливає на реалізацію намірів. Можна стверджувати, що цих фахівців характеризує високий ступінь усвідомлення вибору професії взагалі та стратегії поведінки зокрема.

Стосовно фактору $Q3$ "низький самоконтроль – високий самоконтроль", який вимірює рівень внутрішнього контролю поведінки, достовірних відмінностей не виявлено. Це характеризує працівників МНС України з позиції соціально схвалених вольових характеристик. Наприклад, висока нормативність поведінки корелює з високим самоконтролем, наполегливістю. Для того, щоб відповідати таким стандартам, особа повинна докладати неабияких зусиль, дотримуватися визначених принципів і переконань. Об'єктивність, рішучість, урівноваженість – сильні сторони таких особистостей.

Останню пару достовірних відмінностей було визначено за середньогруповими оцінками фактору $Q4$ "розслабленість – напруженість" ($t = 3.17, p \leq 0.01$). Узагальнюючи отримані результати, можна констатувати, що високий рівень власної відповідальності та, відповідно, високий рівень мотивації фахівців пожежно-рятувальних підрозділів і водолазних формувань МНС України більшою мірою впливає на формування професійних деформаційних змін, які проявляються у формі напруженості, фрустрованості, роздратованості. Таким фахівцям для профілактики професійної деформації доречно застосовувати психорегулюючі тренування, сформувати навички саморегуляції, оволодіти релаксаційними техніками тощо. Психорегулюючі тренування, спрямовані на набуття фахівцем необхідних знань, дозволять йому самостійно контролювати власний психоемоційний стан у повсякденному професійному та позапрофесійному житті. При цьому розвиток навичок саморегуляції сприятиме збереженню необхідних професійно важливих якостей у рятувальників.

Фахівці аварійно-рятувальних і піротехнічних підрозділів МНС України характеризуються більшою емоційною стійкістю, стресостійкістю та рівновагою, але профілактика деформаційних змін емоційно-вольової сфери повинна стати обов'язковим елементом психологічного супроводу професійної діяльності фахівців МНС України.

Отримані дані дозволяють зробити низку висновків, що є достатньо інформативними при розробці прогнозу виникнення професійної деформації та алгоритму психокорекційної роботи з її профілактики.

Інтелектуальний блок: працівники МНС України незалежно від специфіки професійної діяльності практично не відрізняються за особливостями когнітивної сфери.

Емоційно-вольовий блок: відмінності емоційно-вольової сфери фахівців МНС України зумовлюють особливості протікання професійних деформаційних змін. Наприклад, для працівників пожежно-рятувальних підрозділів і водолазних формувань – фахівців із високим ступенем власної відповідальності за збереження життя та здоров'я інших людей – характерний високий рівень емоційної стійкості, що зумовлює домінантність та сміливість як стійкі особистісні характеристики цих працівників. Деформаційні процеси емоційно-вольового блоку можуть проявлятися в підвищеному рівні особистісної тривожності та внутрішньої напруги.

Блок міжособистісної взаємодії: менший ступінь власної відповідальності працівників аварійно-рятувальних і піротехнічних підрозділів сприяє проявам конформізму в поведінковій сфері.

Отже, вивчення індивідуальних психологічних властивостей рятувальників створює потужний інформаційний ресурс у питаннях розробки спеціальних програм із попередження розвитку їх професійної деформації.

СПИСОК ВИКОРИСТАНИХ ДЖЕРЕЛ

1. *Тімченко О. В.* Чи потрібні Україні фахівці з психології екстремальних ситуацій? / О. В. Тімченко, В. Є. Христенко, Н. В. Оніщенко // Проблеми екстремальної та кризової психології : зб. наук. пр. Вип. 8. — Х. : УЦЗУ, 2010. — С. 154–162.
2. *Безносков С. П.* Профессиональная деформация личности / С. П. Безносков. — СПб. : Речь, 2004. — 270 с.
3. *Вареник В. В.* Аспекты профессионального отбора пожарных / В. В. Вареник // Мат. III наук.-практ. конф. "Пожежна безпека". — К. : УкрНДПБ, 1997. — С. 57–58.
4. *Корольчук М. С.* Соціально-психологічне забезпечення діяльності в звичайних та екстремальних умовах : навч. посіб. для студ. вищ. навч. закл. / М. С. Корольчук, В. М. Крайнюк. — К. : Ніка-Центр, 2006. — 580 с.
5. *Магда В. А.* Особливості професійної деформації у працівників аварійно-рятувальних підрозділів МНС України : дис. на здобуття наук. ступеня канд. психол. наук : спец. 19.00.09 / Магда Вікторія Анатоліївна. — Х., 2011. — 233 с.
6. *Медведев В. С.* Проблемы професійної деформації співробітників ОВС (теоретичні та прикладні аспекти) : монографія / В. С. Медведев. — К. : Нац. акад. внутр. справ України, 1996. — 192 с.

Стаття надійшла до редакції 20.01.2012.

Старик В. Особенности проявления деформационных изменений специалистов-спасателей. Рассмотрены индивидуально-психологические особенности специалистов Министерства чрезвычайных ситуаций Украины. Проанализированы ос-

новные отличия их профессиональной деятельности. Исследованы индивидуальные свойства спасателей в соответствии со спецификой выполнения задач. Проанализировано влияние личностных свойств на формирование профессиональной деформации их носителей.

Ключевые слова: индивидуально-психологические особенности, профессиональная деформация, специалисты аварийно-спасательных подразделений.

Staryk. V. Peculiarities of deformation changes manifestation of rescue-specialsts.
The paper considers the peculiarities of individual psychological characteristics of specialists of the Ministry of Emergency Situations of Ukraine. The main differences of their professional activity are analysed. Peculiarities of individual rescuers in accordance with solving of the specific tasks are investigated. The influence of personal characteristics on the formation of professional deformation of their speakers has been analysed.

Key words: individual psychological characteristics, professional deformation, experts of rescue units.